
2024-2025



RAPPORT D'ACTIVITÉS



SOMMAIRE

- 03.** Qu'est-ce qu'un Centre de femmes ?
- 04.** Mot du Conseil d'administration
- 05.** Action communautaire autonome
- 06.** Projet de réorganisation
- 07.** Équipe de travail
- 08.** Vie associative et démocratique
- 09.** Revendications et actions collectives
- 10.** Programmation d'activités
- 11.** Services
- 12.** Sensibilisation, visibilité et promotion
- 13.** Partenariat, représentation et concertation

QU'EST-CE QU'UN CENTRE DE FEMMES ?

Un centre de femmes est un réseau important et significatif pour les personnes de sa communauté. Il est branché sur les besoins et les revendications des femmes de son milieu. Ses services sont gratuits et confidentiels.

Le Centre-Femmes du Grand-Portage a pour mission l'éducation, la sensibilisation, la prévention de la violence et l'information dans une approche féministe intersectionnelle. Situé dans la MRC de Rivière-du-Loup l'organisme rassemble majoritairement des femmes de ce territoire bien qu'il soit ouvert à toutes les femmes.

C'est un lieu d'appartenance où les personnes se regroupent et se donnent ensemble les moyens de conquérir leur autonomie, selon les besoins de chacune.

La vie associative d'un centre de femmes ne serait rien sans ses membres. Les lieux d'implication permettent aux femmes d'exercer la prise de parole, de prendre part aux délibérations et aux prises de décision dans le respect de la diversité des points de vue.

Les actions collectives sont au coeur des actions d'un centre de femmes. Elles visent à dénoncer des situations d'injustice, à défendre et à promouvoir les droits des femmes dans une perspective de changement social. C'est travailler collectivement pour une société juste et égalitaire.

MOT DU CONSEIL D'ADMINISTRATION

Chères membres et partenaires,

Une nouvelle année s'achève pour le Centre-Femmes du Grand-Portage, une année placée sous le signe du renouveau et de l'innovation.

Nous avons eu la joie d'accueillir quatre nouvelles travailleuses qui ont su s'intégrer pleinement à notre mission et à notre communauté. Chacune d'entre elles a apporté ses couleurs et son expertise, contribuant ainsi à renforcer et enrichir les services que nous offrons à nos membres. Nous sommes également fières de réaffirmer notre engagement envers une approche intersectionnelle, qui se reflète dans toutes les sphères de notre centre, qu'il s'agisse de la cogestion, des activités pour les membres ou des initiatives d'engagement social.

En tant qu'équipe, nous sommes fières de contribuer activement à l'évolution de nos structures pour les rendre toujours plus inclusives. Notre ambition est de bâtir un environnement sécuritaire, bienveillant et ouvert à toutes. Nous sommes profondément convaincues de l'importance d'offrir un accueil adapté aux femmes et à toutes autres personnes discriminées sur le genre, en répondant à vos besoins spécifiques afin de favoriser leur plein épanouissement au sein de notre communauté.

Enfin, nous sommes ravies de vous présenter, à travers ce rapport d'activités, les progrès réalisés tout au long de l'année 2024-2025. Nous vous remercions sincèrement pour votre appui constant et votre engagement envers notre cause commune.

Avec toute notre gratitude,
Les administratrices du centre,
Annette, Nathalie, Laura, Flo, Renée, Rocio et Camille

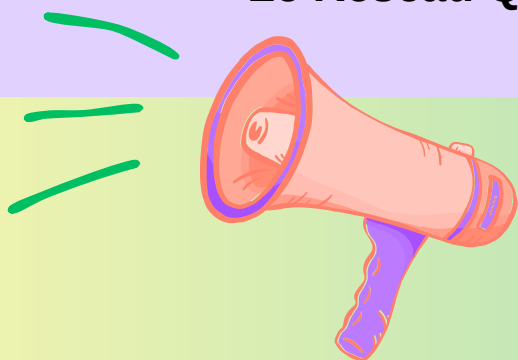


ACA

action communautaire autonome

La pratique de l'action communautaire autonome est axée sur la transformation sociale, c'est-à-dire une pratique engagée dans des actions visant l'amélioration du tissu social, des droits et de la qualité de vie.

- Le Réseau Québécois de l'Action Communautaire Autonome



8 critères

- Être un organisme à but non lucratif
- Être enraciné dans sa communauté
- Entretenir une vie associative et démocratique
- Être libre de déterminer sa mission, ses approches, ses pratiques et ses orientations
- Avoir été constitué à l'initiative des gens de la communauté
- Poursuivre une mission sociale propre à l'organisme qui favorise la transformation sociale
- Avoir des pratiques citoyennes et une approche globale
- Être dirigé par un conseil d'administration indépendant du réseau public



*On veut plus de
financement
à la mission*

FIN DU PROJET DE RÉORGANISATION

Le projet de réorganisation était une volonté des membres et de l'équipe de s'adapter aux nouveaux enjeux d'inégalités sociales, afin de pallier aux conséquences de la pandémie. Il a pris fin en mai 2025 avec la nouvelle équipe qui assurera son suivi face aux nouveaux outils qui ont pris place lors des rencontres de réorganisation.

- 1 RÉAMÉNAGER LE CENTRE POUR QU'IL SOIT PLUS INCLUSIF ET FONCTIONNEL
- 2 CONSOLIDER L'ÉQUIPE DE TRAVAIL ET LA COGESTION DANS L'INTERSECTIONNALITÉ
- 3 PROMOUVOIR LES ACTIONS COLLECTIVES VISANT LA COVERGENCE DES LUTTES POUR UN CHANGEMENT SOCIAL FÉMINISTE INCLUSIF

féminisme intersectionnel

Le féminisme intersectionnel, c'est dénoncer que les personnes s'identifiant aux groupes féminins ne sont pas toutes égales. Elles vivent de multiples oppressions. C'est pour cette raison que le Centre-Femmes a adopté une approche féministe intersectionnelle, afin que toutes les réalités des participant.es soient représentées et prises en compte.

6

Nous avons eu la chance de travailler avec le Carrefour de participation, ressourcement et formation (CPRF) pour le projet de réorganisation.

Cette ressource externe nous a accompagné, proposé des outils, animé des ateliers et des formations pour l'équipe de travail et les membres. Ce fût un réel plaisir de travailler avec elles !

Appliquer l'intersectionnalité signifie non seulement de lutter contre le patriarcat, mais aussi contre tous les systèmes d'oppressions tels que le capitalisme, le colonialisme, le racisme, l'hétérosexisme, etc

ÉQUIPE DE TRAVAIL

L'année 2024-2025 ne fait toujours pas exception. Il y a eu encore beaucoup de mouvement dans l'équipe de travail. Tout d'abord, nous avons dû dire aurevoir à Annie et Katherine. Charlotte et Hélia, tant qu'à elles, poursuivent avec nous pour un 8h semaine, comme accompagnatrice, d'ici à ce que le transfert des connaissances soit fait pour Hélia et jusqu'à la fermeture estival en ce qui concerne Charlotte. Nous avons aussi eu la chance d'accueillir Camille, Anissa, et Laura. Toutefois, Anissa est, pour le moment, parti prendre soin d'elle. C'est donc pour un remplacement d'un an, qu'Isabelle a joint l'équipe, tout dernièrement.

Malgré tout, les intervenantes restent dynamiques et passionnées par la philosophie féministe, apportent un vent de changement dans les coutumes de la maison et sont toujours très heureuses de vous accueillir et de discuter avec vous.



Consolider la cogestion et l'équipe

Toutes les travailleuses sont impliquées dans le processus de décision. Les pouvoirs et les responsabilités sont partagées entre toutes. Pour ce faire, il y a une circulation accrue de l'information à tous les paliers de l'organisation et les membres sont invité.es à s'impliquer au niveau du fonctionnement quotidien du Centre.

Consolider l'équipe de travail nous permet de mettre plus de déploiement dans la réalisation de notre mission, puisque nous sommes en perpétuelle adaptation sur nos méthodes de travail, la hausse des demandes et le changement de personnel.

44 Rencontres d'équipe

6 jours de Ressourcements pour l'équipe de travail

VIE ASSOCIATIVE ET DÉMOCRATIQUE

La vie associative des centres de femmes est démocratique. Elle favorise le partage du pouvoir entre les participantes, travailleuses et bénévoles. Ensemble, elles forment une équipe qui assure la mise en œuvre du projet féministe du centre.

Dans le cadre de la réorganisation, il y a eu plusieurs activités pour créer une vie associative à l'image des membres.

- **1** activité de consultation
- **2** journées réflexives sur la démocratie et le bénévolat
- **1** évaluation mi-parcours de la réorganisation

MEMBRES DU CENTRE

188 membres

CONSEIL D'ADMINISTRATION

7 membres administratrices : Annette Pelletier, Nathalie Bouvier, Laura Gagnon, Flo Stafford- Richard, Renée Lebreton, Rocio Ramirez et Camille Fournier (représentante des travailleuses).

8 rencontres de CA, **1** bilan et **3** comités

- comité conditions de travail
- comité d'embauche
- comité party des fêtes

1 Comité membre de mobilisation
8 rencontres

1 Assemblée générale annuelle
27 membres présentes

262 HEURES DE BÉNÉVOLAT

Nous avons un souci de définir notre bénévolat comme une implication sociale et non une occasion d'effectuer du travail gratuit.

NOS REMERCIEMENTS

Le Centre-Femmes du Grand-Portage désire remercier chaleureusement ses bénévoles pour leur temps et leur appui durant l'année. Votre implication est très précieuse. Merci de votre engagement et de votre soutien pour la condition féminine ! Nous remercions également toutes les personnes qui ont généreusement contribué par un don à la mission du Centre-Femmes. Merci de votre encouragement !

REVENDEICATIONS ET ACTIONS COLLECTIVES

Le Centre-femmes vise une transformation sociale vers une justice plus juste. Pour ce faire, nous croyons qu'il est important de se mobiliser collectivement afin de revendiquer de meilleures conditions de vie pour les femmes et les personnes à la croisée des oppressions.

Les mobilisations prennent plusieurs formes, de la sensibilisation aux manifestations afin de faire entendre les voix des femmes et des personnes laissées trop souvent pour compte.

Une volonté de créer un comité de mobilisation est ressortie des membres durant les espaces de consultation depuis 2023. C'est ainsi qu'elles ont créé la Clique féministe, un espace collectif où l'on discute des enjeux féministes et que l'on s'organise ensemble.

En 2024-2025, la Clique c'est:

11 rencontres, tous les mercredis pm.

5 moments de mobilisation

45 participations



Des moments de mobilisation qui reviennent :

- **12 jours d'action contre les violences basées sur le genre :**
 - Distribution de rubans blancs dans le Centre-Ville.
 - Café-causerie sous le thème des violences genrées.
 - **8 mars: Journée internationale des droits des femmes :**
 - Déjeuner-causerie suivant activités sur l'histoire des droits des femmes.
 - **Semaine de la grève sociale à la fin avril:**
 - 4 jours de mobilisations au Centre-Femmes et suivi d'une manifestation dans les rues organisées par la CDC.
- Et autres, comme la Journée nationale de la vérité et de la réconciliation autochtone (30 sept.).

PROGRAMMATION D'ACTIVITÉS

Les groupes long terme

Club de lecture (autogéré)

Celles qui se passionnent pour les livres se retrouvent chaque mois pour échanger autour de leurs lectures féministes.

La clique féministe

Un groupe de femmes qui parle d'enjeux sociaux qui les touchent et organise des actions collectives.

Journal créatif

Un groupe de femmes a participé à rencontres qui leur ont permis de parcourir un cheminement intérieur émotionnel par l'écriture, le dessin, le collage et d'autres formes d'art.

Milieu de vie

Le Centre-Femmes, c'est aussi un espace sécuritaire pour toutes les femmes où elles peuvent se retrouver pour jaser, laisser aller leur créativité, partager leurs connaissances en organisant un atelier ou venir lire un bon livre de notre bibliothèque féministe. Certaines plages horaires sont réservées pour le télétravail.

Activités cette année

- Projection de film et pizza
- Échange de vêtements (friperie) (2)
- Fête d'été
- Atelier d'écriture avec Marie-Lise
- TCGFBSL présente l'état des lieux des cyberviolences au BSL
- Yoga avec Marie Pelletier
- Cuisinons des boules d'énergie
- 5 à 7 bingo
- Marche en forêt au parc des chutes
- Atelier des sorcières
- 12 jours d'actions contre les violences genrées
- Activité bonbon
- Dîner des fêtes
- Lancement de la programmation (2)
- Déjeuner-causeries engagés (15)
- Causerie avec Magalie Lefebvre Jean (autrice)
- la grève sociale

21 activités ponctuelles
4 groupes long terme
201 participations

Le milieu de vie est ouvert lundi, mardi et jeudi de 9h à 12h & de 13h à 16h30 ainsi que le mercredi de 13h à 19h30. Afin de rejoindre le plus de personnes possibles, des activités sont aussi tenues certains soirs et la fin de semaine.

SERVICES

En plus de notre programmation d'activités, nos milieux de vie et notre vie associative, le centre offre plusieurs services, dont la bibliothèque féministe et le prêt de matériel informatique

Interventions individuelles

Nous avons un souci d'aller de l'individuel vers le collectif.

- Accueil pour avoir de l'information et des références
- Accompagnement juridique et social
- Écoute et support
- Groupe d'entraide et de soutien

Paniers solidaires

Les membres ont pu bénéficier de paniers de légumes au cours de l'automne en collaboration avec la Manne Rouge.

Bibliothèque féministe

Les membres peuvent emprunter des livres féministes à la bibliothèque du centre.

Matériel informatique

Les membres peuvent emprunter des tablettes électroniques et avoir accès à un ordinateur au centre.

Accueil

**Nombre de contacts
(Visites, courriels, appels)**

566

Demandes d'information

236

Interventions individuelles

310

Accompagnements juridiques

3

THÉMATIQUES ABORDÉES

Difficultés matérielles et financières

116

Violences

(Conjugale/sexuelle/harcèlement)

44

Relations

(Séparation/amoureuse/familiale)

44

Estime de soi

14

Charge mentale

11

Santé psychologique

30

Isolement

37

Santé physique

31

Informations sur les droits

2

Autres

(Sexualité, dépendance)

12



SENSIBILISATION, VISIBILITÉ ET PROMOTION

Par la sensibilisation, la visibilité et la promotion, nous travaillons à faire mieux connaître le Centre-Femmes, mais également certains enjeux liés à la condition féminine.

Distribution de nos dépliants et de nos programmations d'activités dans différents lieux publics de la MRC

Affichage au Cégep de Rivière-du-Loup et dans différents lieux publics

Kiosque au Cégep de Rivière-du-Loup

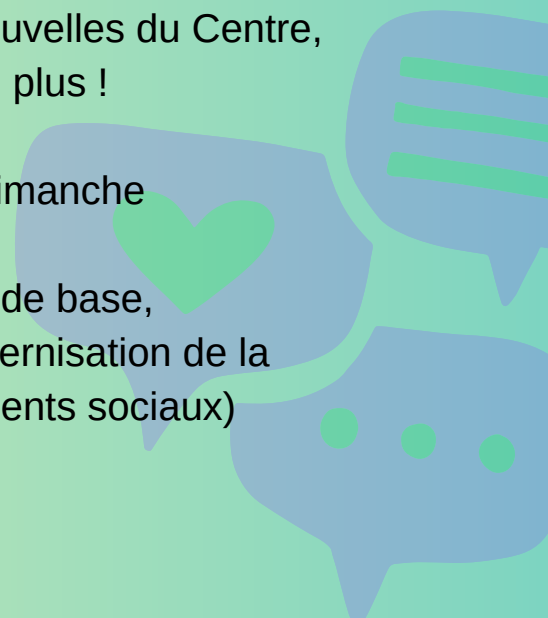
Notre page Facebook pour avoir toutes les informations politiques touchant la condition féminine, des campagnes de mobilisation virtuelles en cours, des vidéos ou des balados sur des enjeux féministes et des annonces de nos activités.

836 J'aime et 974 personnes abonnées

Notre site internet pour rester branché sur les nouvelles du Centre, y consulter la programmation et bien plus !

Publicités parues dans le journal Infodimanche

Appuis à diverses campagnes (revenu de base, régularisation des statuts d'immigration, modernisation de la notion de vie maritale à l'aide sociale, logements sociaux)



Pour nous, il est important de s'impliquer activement dans nos concertations pour s'assurer que les voix féministes intersectionnelles soient entendues. C'est pour cette raison que nous avons décidé de prioriser notre implication avec la TCCFBSL, qui nous inspirent à transformer nos structures pour qu'elles soient plus inclusives. Et donc, des milieux de vie sécuritaires pour toutes.

Comités de travail et Tables de concertation

- Table de concertation des Centre-Femmes du Bas St-Laurent (TCCFBSL), comité de la MMF 2025.
- Table de concertation des Groupes de femmes du Bas St-Laurent (TCGFBSL)
- Collectif des Organismes Communautaires (COC) de Rivière-du-Loup
- Carrefour sécurité en violence conjugale (CSVC)

Partenariats

- Projet Le-Pact- Prendre soin des personnes soignantes
- : Laboratoire d'expérimentations politiques pour améliorer les conditions du travail du care.
- Groupe de soutien en violence offert par les intervenantes de la maison d'hébergement l'Autre-toît.

Membres

- Action chômage Kamouraska
- Corporation de développement communautaire (CDC) des Grandes Marées
- Réseau Québécois d'Action en Santé des Femmes (RQASF)
- Carrefour de participation ressourcement et formation (CPRF)
- Collectif pour un Québec sans pauvreté (CQSP)
- Table régionale des organismes communautaires du BSL (TROC)

Notre approche, l'éducation populaire autonome féministe intersectionnelle

À travers toutes nos actions, nous favorisons des démarches d'apprentissage et de réflexion critique qui amènent les femmes à une prise de conscience individuelle et collective de leurs conditions de vie et de l'interaction de leurs multiples oppressions. Ces démarches leur donnent les moyens d'avoir plus de pouvoir sur leur quotidien, d'améliorer et de transformer les conditions affectives, sociales, économiques, politiques et culturelles dans lesquelles elles vivent. Ainsi, cela permet aux femmes de se percevoir elles-mêmes comme agentes de changement et citoyennes actives qui participent à la vie démocratique et sociale de leur milieu.

Coordonnées

50 rue Amyot, Rivière-du-Loup G5R 3E9

Téléphone: (418) 867-2254

Courriel: info@cfgprdl.org

Site internet: cfgprdl.org

Centre-Femmes du Grand-Portage

